

# NOSAI おおさか

2018  
秋号  
vol.6



- 収入保険制度の加入申し込みが始まります
- 農業共済制度に加入して万全の備えを
  - 大阪ファーマーズ～管内の身近な話題を紹介します～
  - ふるさと見守り活動
  - 旬の野菜を使ったお手軽おもてなしメニュー



## NOSAIクイズ



はがきにクイズの答えと郵便番号・住所・氏名・年齢・電話番号・  
広報紙のご意見ご感想を記入のうえ、ご応募ください。  
正解者の中から抽選で20名の方にQUOカードを進呈します。

**問題** 新しく創設された収入保険制度の加入申し込みは  
何月から始まるでしょうか？ 「〇〇月」

応募方法

62 54000011  
大阪市中央区農人橋  
2丁目1番33号  
大阪信連事務センター3階  
NOSAI大阪行

- ①クイズの答え
- ②郵便番号・住所
- ③氏名
- ④年齢
- ⑤電話番号
- ⑥広報紙の  
ご意見ご感想など

締切

平成30年11月30日  
(当日消印有効)

※当選者の発表は商品の発送をもって  
代えさせていただきます。

vol.4の答え：50%

vol.4では、124通のご応募をいただき、ありがとうございました。  
厳正に抽選し、20名の方に商品を進呈いたしました。

※応募はがきにご記入いただいた個人情報は商品の発送以外に使用いたしません。



## ●収入保険制度は…

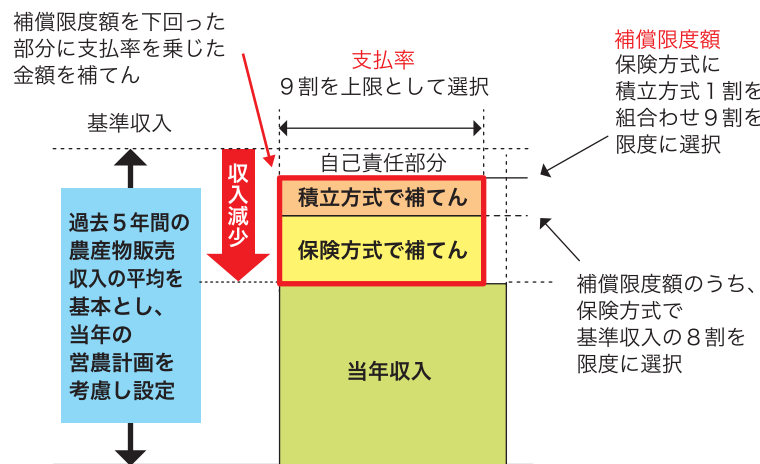
- 自然災害や鳥獣害などで収量が下がった
- 災害で作付不能になった
- 倉庫が浸水して売り物にならない
- 盗難や運搬中の事故にあった
- 市場価格が下がった
- けがや病気で収穫ができない
- 取引先が倒産した
- 輸出したが為替変動で大損した

農作物の品目にかかわらず、農業収入全体を補償する保険制度で、青色申告を行っている農業経営者が対象です。

## ●補償内容

当年収入が基準収入の一定割合（補償限度額）を下回った場合に、下回った額の一定割合（支払率）の金額を支払います。

補償限度額は、掛捨ての保険方式で8割と掛捨てとならない積立方式で1割を組み合わせ最高9割、支払率も最高9割となっています。

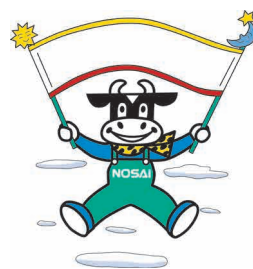


## ●保険料と積立金

基準収入1,000万円の農業者の場合、**32.5万円**（掛捨ての保険料7.8万円+掛捨てとならない積立金22.5万円+事務費2.2万円）となります。

危険段階区分	保険料率 (国庫補助後)
10	2.574%
9	1.578%
8	1.522%
7	1.467%
6	1.412%
5	1.356%
4	1.301%
3	1.246%
2	1.190%
1	1.135%
0	<b>1.080%</b>
-1	1.024%
-2	0.969%
-3	0.913%
-4	0.858%
-5	0.803%
-6	0.747%
-7	0.692%
-8	0.637%
-9	0.581%
-10	0.540%

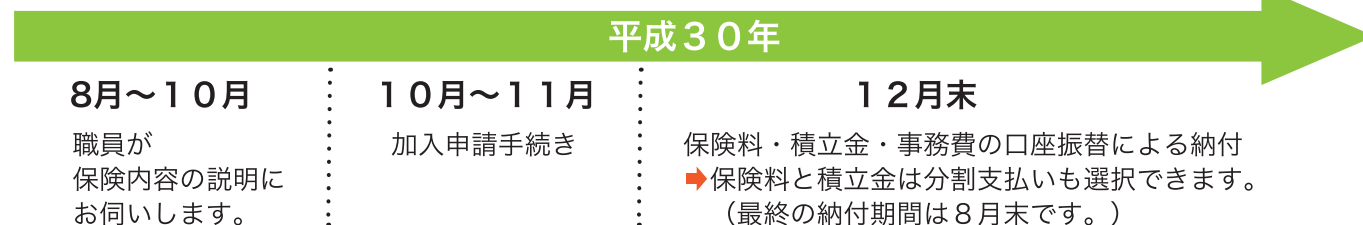
- ・掛捨ての保険方式80%と掛捨てではない積立方式10%で加入した場合です。
- ・保険料と事務費は50%、積立金は75%の国庫補助を適用した金額です。
- ・保険料(掛金)率は**1.08%**ですが、保険金の受取実績に応じて翌年の保険料率が変わります。(右図参照)  
※保険料率は1年毎に見直されます。  
※保険金の受け取りがなければ1段階ずつ下がり、受け取りがある場合は段階が上がります。(年最大3区分までが限度)



事前申請の受け付けも随時行っていますので、お気軽に組合までお問い合わせください。

# ～農業経営を守る収入保険制度～ 加入申し込みが10月から始まります

## ●保険期間開始までの流れ

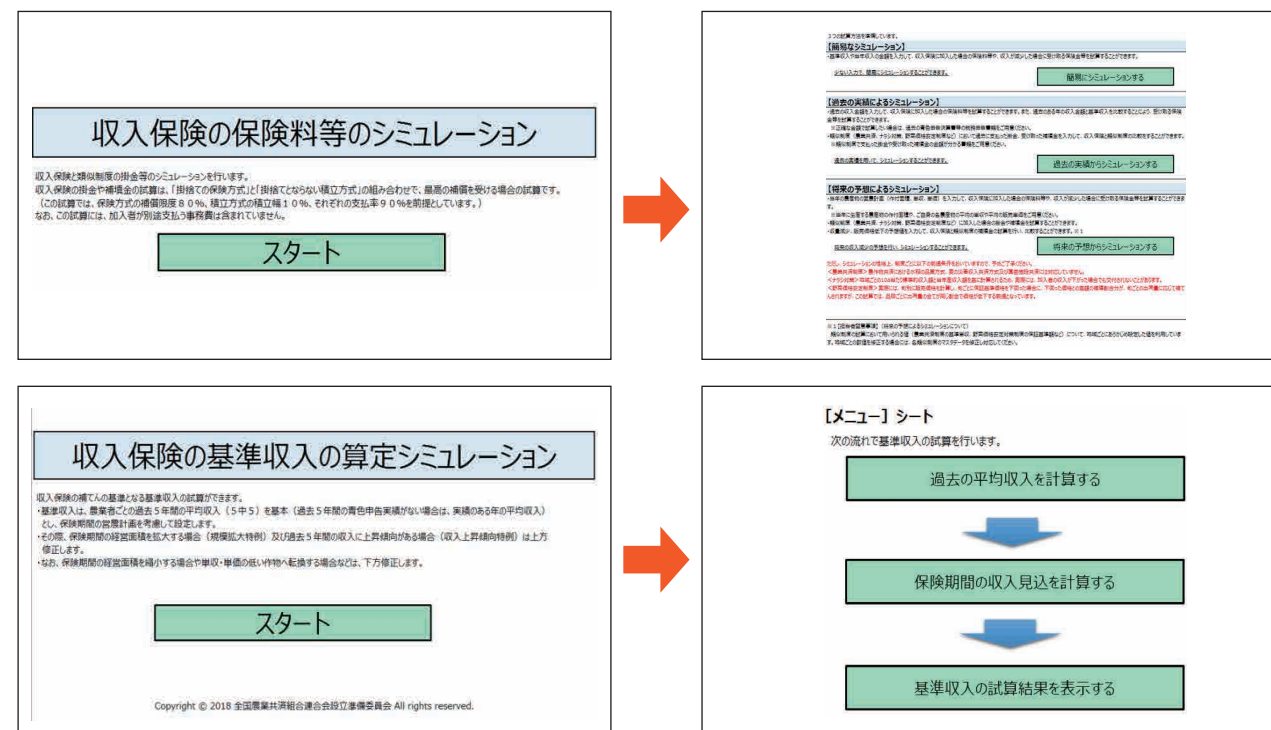


## ●加入申し込みには以下の書類が必要となります

- ①収入保険加入申請書
  - ②当年の農業経営に関する計画
  - ③過去の農業収入金額申告書
- ※添付書類として青色申告決算書等の税務申告書類の写しなど  
(平成26年～29年までの期間で、連続した年の分が必要となります。)

## ●ホームページをご活用ください

NOSA I 大阪のホームページでは、収入保険の基準収入について、規模拡大特例や収入上昇傾向特例を反映した計算ができるほか、農業共済制度やナラシ対策、野菜価格安定制度など類似制度の掛金や補てん金の計算もできます。



アクセスはこちらから → <http://www.nosai-osaka.com/>



## ●損害共済金の算出

### ●風水害(台風など)や雪害などの自然災害の場合(地震などを除く)

台風、雪害による被害、また水災による床上浸水の場合に補償対象となります。支払共済金の計算方法は、建物の評価額の80%以上の損害の場合と、80%未満の損害の場合で計算方法が異なります。

また、80%未満の損害の場合は、建物の評価額の5%または1万円のうちどちらか低い額が免責され、水災による床下浸水の被害は、支払対象外となります。

$$\begin{aligned} \text{①80\%以上の損害} & \text{ 支払共済金} = \text{損害額} \times \frac{\text{加入金額}}{\text{建物の評価額}} \\ \text{②80\%未満の損害} & \text{ 支払共済金} = \left( \text{損害額} - \frac{\text{建物の評価額の5\%または1万円のうちいずれか低い額}}{\text{建物の評価額}} \right) \times \frac{\text{加入金額}}{\text{建物の評価額}} \end{aligned}$$

### ●地震などの場合(地震、噴火、津波)

地震や噴火によって建物が評価額の5%以上、家具類などは損害割合70%以上の損害を受けた場合に下記の計算式によって加入金額の50%に相当する金額を限度に補償します。

$$\text{支払共済金} = \text{損害額} \times \frac{\text{加入金額} \times 50\%}{\text{建物の評価額}}$$

地震や噴火の災害は、広範囲となるため支払共済金は加入金額の50%に相当する金額が限度となります。

## ●費用共済金

残存物取片付け費用共済金	残存物の取り壊し費用、取片付け清掃費用、搬出費用が生じた場合にお支払いします。(実費又は損害共済金の10%が限度です)
特別費用共済金	代替住宅への仮住まい費用や緊急の生活費などを補うため、全損(損害割合80%以上)になったときは、共済金額の10%をお支払いします。(1棟200万円限度)
臨時費用共済金 (契約時に特約を申し込まなければなりません)	り災時の予定外の出費を補てんするため、250万円を限度に損害共済金の10~30%を臨時費用共済金としてお支払いします。

※地震等による共済事故の場合は、支払対象外となります。

## 備え② 園芸施設共済に加入して自然災害に備えましょう

平成31年1月からココが変わります!!

### ポイント1 被覆期間のみの短期加入を廃止

今までは被覆期間が1年未満の施設については短期加入が可能でした。今後は予め自然災害に備え、被覆期間以外でも1年を通じて補償されます。

### ポイント2 共済掛金国庫負担限度額の引き上げ

現在は1農家当たり共済金額8千万円ですが、今後は2倍の1億6千万円まで引き上げられます。

### ポイント3 小損害不填補基準の見直し

共済金の支払対象となるのは、1棟ごとに3万円または補償価額の10%を超える被害でした。今後は…

- ① 3万円または補償価額の5%を超える被害
- ② 10万円を超える被害
- ③ 20万円を超える被害

の3種類から補償を選択できるようになります。(ただし、掛金率は変わります。)

詳しくは最寄りのNOSAIまで

# 地震・台風・集中豪雨 農業共済制度に加入して万全の備えを

## 備え① 建物総合共済に加入して大切なわが家を守りましょう

6月18日大阪府北部を震源地とした震度6弱の地震が、7月には西日本を中心に豪雨が発生しました。

近年多発する自然災害から大切なわが家を守るためにも、建物総合共済への加入をおすすめします。



### 建物総合共済の補償内容

- 最高補償額:建物1棟当たり4,000万円までご加入できます。
- 次のような事故が対象となります。

### 総合共済

#### 火災共済

- ①火災
- ②落雷
- ③盗難によるき損・汚損
- ④物体の落下・衝突(車両の接触など)
- ⑤給排水設備に生じた事故による水濡れ損
- ⑥破裂・爆発
- ⑦騒乱などの集団暴力または破壊行為
- ⑧消火活動による損害

#### ⑨自然災害による損害



上記の火災共済事故(①~⑧)に加え、地震や台風などの自然災害による損害(⑨)も補償の対象としているのが総合共済です。

### ●掛金(年間) 普通物件で共済金額1,000万円の場合

構造	木造	鉄骨造	鉄筋コンクリート造
共済掛金	21,700円	19,300円	17,700円

※掛金は、建物の構造・用途によって異なります。





# 大阪 ファーマーズ

管内の身近な  
話題を紹介  
します。



## 南部管内

## 北部管内

### 最高品質の 難波葱生産を目標に

いなだ もとまさ  
松原市 稲田 元正さん

「おいしいネギを届けるために、土づくりに力を入れていきます」と話す稲田さん。農地に十分に発酵させた馬ふん堆肥と鶏ふん堆肥にもみ殻を混ぜ、作物に合わせ畑をローテーションして投入する。栄養分が豊富で成長が早く、排水性や保水性に優れた土を作ることで甘味のあるおいしいネギが



栽培できるといふ。現在、「JA大阪中河内松原地区難波葱部会（メンバー13人）」の会長も務めている稲田さん。難波葱の味や特徴を最大限に引き出すために、メンバー内で常に栽培技術などの情報交換を行い、最高品質のおいしい難波葱の生産を目標に日々努力している。「皆さんに『難波葱』といえば『松原市』と思っていただけるように、栽培に取り組んでいきたい」と意気込む稲田さんだ。

### 農業の楽しさを 伝えていく

にしの けいいち  
大阪市 西野 恵一さん

「幼いころ、住吉地区は田畑が広がっていたが、次第に土地開発が進み多くの農地が買収された」と話すのは、大阪市住吉区の西野恵一さん（71歳）。西野さんも父親に替地を勧め、河南町の土地を購入した。現在、同市内で野菜10㍏、河南町で水稲40㍏を栽培する。西野さんは、大学卒業後に小学校の教員として定年まで勤めた。両親が亡くなってからは、妻が野菜作りをしていたので、定年退職後に就農し、妻に教わりながら、本格的に農業に取り組み始めた。「小さい頃から農業を手伝っていたことが、今では良い経験となり役に立っている」と西野さん。河南町の田んぼまでは、車で1時間ほどかかるため管理がうまくいかず、イノシシの被害に遭ったり、コンバインに雑草が詰まり機械が故障するなど苦難も多かったが、今では米作りも安定してきた。農業はあまり使用せず、収穫した米は天日干しにするなど工夫を重ねていると



いう。収穫した米は、毎年20人ほどの購入希望者ですぐに完売となり、野菜は中元・歳暮として近所の人や友達やお世話になった人に送っているという。おいしいと評判も良く、「毎年同じような栽培方法でも、いい物ができて喜んでもらえるとうれしい」と笑顔を見せる。農繁期には妻と娘2人、孫2人の家族3世代で取り組んでいて「習い事やゲームだけではなく、自然にふれられる農業の楽しさを孫たちに伝えていきたい」と話す。「孫たちが農機具を使えるようになるまで頑張つて農業を続けたい」と西野さんは意欲的だ。



# 寄り道

## 応神天皇陵古墳

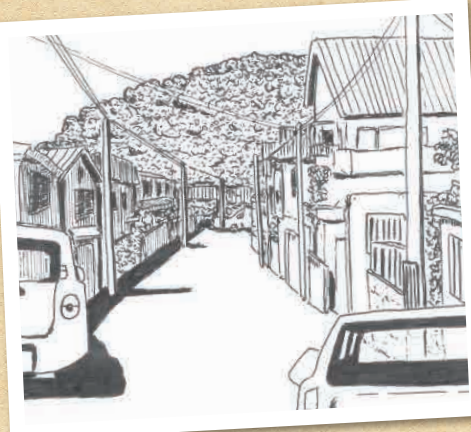


来年1月に市制60周年を迎える羽曳野市は、南河内地域にある住宅都市である。ヤマトタケルの白鳥伝説を由来に市名がついた。市内には古市古墳群と称される45基の古墳が現存し、昨年7月に世界文化遺産推薦候補に選定された。

世界文化遺産登録を目指す百舌鳥・古市古墳群の古市エリアの代表古墳は応神天皇陵古墳である。堺市の仁徳天皇陵古墳に次ぐ大きさ425坪である。その高さは12階建ての建物に相当する36坪もある。墳丘は大型ダンブカー20万台以上のおおよそ143万立方メートルの土砂をすべて人力で盛り上げている。そのため、住宅の隙間から墳丘の一部を見ることが出来る。

応神天皇陵古墳には『日本書紀』に登場する赤馬伝説があり、

### 古墳の見える街



住宅地から見える応神天皇陵古墳

東馬塚古墳の名称や豪華な馬具が出土した誉田丸山古墳など伝説に関連する古墳もある。

また、応神天皇陵古墳の周辺には埴輪を焼いた窯跡が見つかっている。供給された埴輪の数は1万8千本と推定される。

羽曳野市役所の4階にある世界文化遺産推進室では世界文化遺産に関連する地図や冊子を無料配布している。また、市役所に隣接する文化財展示室では出土した遺物を展示する。

悠久の時を越えて現在に残る応神天皇陵古墳の雄大な景観を楽しむに多くの人が訪れる。

# 読者の声

● 通常総代会の議案などの確に分かりやすくまとめておられると感じました。  
(八尾市 Mさん 79歳)

● 農業共済の見直しは現行と見直し後の対比でわかりやすい。  
(枚方市 Tさん 71歳)

● 農業のことは、まだまだ知識がなく戸惑っています。紙面を参考にさせていただいて、少しでも近づこうと頑張っています。  
(河内長野市 Nさん 65歳)

● 父から受け継いだ田を守っていくのに苦労しております。記事は大変勉強になります。  
(堺市 Nさん 61歳)

● 農業は大変だと思いますが、若い人も頑張っていると知って、負けられないと思えました。兼業なので、親に叱られながら頑張っています。  
(岸和田市 Sさん 29歳)

● 堺市の松川祐也さん、農業は大変でしょうが頑張ってください。お父様のお気持ちよくわかります。  
(和泉市 Iさん 83歳)

● 大阪ファーマーズに能勢町の方が活躍され、地域活性化に取り組んでおられることを知り、うれしく思いました。  
(能勢町 Tさん 76歳)

● 大阪ファーマーズで若い人たちが自然と農業を継承されていくことに応援を送りたいです。  
(四條畷市 Oさん 68歳)

● 寄り道「畑のつづき龍華店」ぜひ行こうと思います！  
(大東市 Iさん 77歳)

● 富田林市管内で農作物を作っていますが、イノシシの数が多く被害が増大しております。  
(太子町 Hさん 57歳)

● 自家栽培の旬の野菜が使用できるお手軽おもてなしメニューを参考に、時々台所に立っています。  
(貝塚市 Kさん 65歳)

● おもてなしメニューは簡単で、孫もよるこびそです。  
(豊能町 Nさん 63歳)

● おもてなしメニューを興味深く見えます。今回、スイートコーンのクレームキャラメルを作ってみて、おいしくいただきました。  
(田尻町 Mさん 44歳)



農業共済制度と  
収入保険制度を詳しく解説

農業共済新聞  
2カ月間無料試し読み  
キャンペーン実施中!



発行 毎週水曜日(月4回) 購読料 年間4,680円

## 口座振替の お願いについて

農業共済引受事務の適正化を図るため、行政庁の指導により共済掛金は、口座振替による納入をお願いしております。組合員の皆様には、口座振替への移行手続きにご理解とご協力をいただきますようお願いいたします。

やむを得ず掛金を現金や振込みにより納入された場合は、加入内容を確認させていただくこととなりますので、あらかじめご了承ください。

### 応神天皇陵古墳

所在地:羽曳野市誉田3・5・6丁目

問い合わせ先 羽曳野市 市長公室 世界文化遺産推進室  
羽曳野市誉田4-1-1

業務時間 月曜日から金曜日 午前9時から午後5時30分

電話番号 072-947-3917

※市役所から応神天皇陵古墳の拝所まで約1km





## お手軽おもてなしメニュー



## カボチャ饅頭の甘酢あん

## 材料【4人分】

カボチャ …… 400g	<甘酢あん>
タマネギ …… 50g	水 …… 150cc
鶏のひき肉 …… 50g	酢 …… 20cc
塩 …… 少々	砂糖 …… 大さじ2
こしょう …… 少々	しょうゆ …… 小さじ2
片栗粉 …… 大さじ2	片栗粉 …… 大さじ1

## 作り方

- ①カボチャを一口大に切って蒸してつぶす。
- ②タマネギをみじん切りにして、鶏ひき肉と一緒に炒めて、塩こしょうで軽く味を付ける。
- ③①と②と片栗粉を混ぜ合わせ、丸めてラップに包んで5分蒸す。
- ④甘酢あんの内容を全て鍋に入れて、火にかけてとろみをつける。
- ⑤③をお皿に盛りつけて④をかける。お好みでショウガや三つ葉をのせる。



## カボチャと海老の豆乳グラタン

## 材料【4人分】

カボチャ …… 1/4個	<豆乳ベシャメルソース>
むき海老 …… 8尾	豆乳 …… 3カップ
マカロニ …… 100g	小麦粉 …… 大さじ3
	菜種油 …… 大さじ3
	塩 …… 適宜

## 作り方

- ①カボチャを一口大に切って蒸し、海老は背ワタを取ってゆでる。マカロニもゆでる。
- ②鍋に菜種油と小麦粉を入れて、弱火にかけ混ぜ合わせる。
- ③豆乳を少量ずつ加えて、中火でダマができないようしっかりと混ぜ、とろみがついたら塩で味を整える。
- ④クリームが出来たら、①と絡ませて器に取り分ける。
- ⑤180℃のオーブンで8分焼いて、出来上がり。



## ふるさと見守り活動実施中!

全国のNOSAI団体では、「ふるさと見守り活動」を実施しています。

防犯活動を通じて地域社会の安全確保と住みよい生活環境づくりに貢献していきます。

# 防犯パトロール中

NOSAIふるさと見守り活動



↑この黄色の防犯ステッカーが目印です

## STOP! 特殊詐欺! こんな電話にご用心!

### 「電子マネーの番号教えて!」は詐欺!

- ・コンビニでAmazonギフトカードなどの電子マネーを購入し、番号を教えるように言われたら、それは詐欺の可能性あります。

### 電話の相手は本当に息子?

- ・実の息子を名乗り電話をかけてきて、「会社のお金を横領した。今日中に返さないとクビになる」などと言ってお金を要求します。その後、被害者を駅などに呼び出し、息子の知人と名乗る別の犯人が現れて、お金をだまし取ります。

### 「ATM」で「還付金」は全て詐欺!

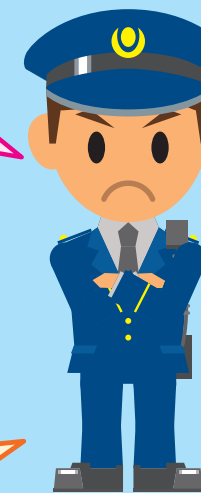
- ・「払いすぎた保険料や医療費の還付金があります」などと言って、コンビニやスーパーのATMに誘導します。
- ・「還付期限が迫っています」、「今日中に手続きをすれば間に合います」などと言って、あなたを焦らせ考える時間を与えないようにします。

### 「キャッシュカードを預かります」「暗証番号を教えて」は詐欺!

- ・市役所職員などを名乗って電話をかけてきて、「保険料や医療費の還付金があります。どこの銀行のキャッシュカードを持っていますか」などと言います。その後、「そのカードは古いので還付金を受け取れません。新しいカードを作りますので暗証番号を教えてください。古いカードは銀行員が取りに行きます」などと言ってキャッシュカードをだまし取り、近くのATMで現金を引き出します。
- ・ほかにも、警察官などを名乗って「キャッシュカードが悪用されています。新しいカードに替える手続きをします」などと言ってキャッシュカードをだまし取ります。

### 「名義貸しは犯罪です」は詐欺!

- ・「〇〇を購入する権利が当たりました」、「名義だけ貸してください」などと電話をかけてきて、後日「名義貸しは犯罪です。逮捕されないようするためには、お金が必要です」などと言ってお金を要求します。



## 被害に遭わないために



### 「知らない電話には出ない」

留守番電話やナンバーディスプレイを活用し、相手を確認してから電話に出るようにしましょう。防犯機能付電話機等を利用することも防犯対策になります。

### 「確認すること、相談すること」

金銭が絡むような内容であったり、慌てたり不安になったりするような電話であれば、まずは相手を確認し、ひとりで判断せず、家族や警察に相談しましょう。